



آشنایی با دانشگاه جامع علمی-کاربردی

مهر 92

تهیه و تدوین: معاونت سنجش، خدمات آموزشی و دانشجویی

فهرست مطالب

ردیف	عنوان	شماره صفحه
۱	آشنایی با دانشگاه جامع علمی-کاربردی	1
۲	نمودار سازمانی دانشگاه جامع علمی-کاربردی	2
۳	اهم مقررات آموزشی و مالی	4
۴	آشنایی با اهم وظایف اداره کل امور دانشجویی	8
۵	فرم پیشینه و علائق ورزشی و نهضت داوطلبی در ورزش	10
۶	آشنایی مختصر با شوراهای انضباطی	12
۷	سوالات متداول	14
۸	آدرس سایت‌های ضروری دانشگاه جامع علمی-کاربردی	15

دانشگاه جامع علمی-کاربردی ضمن عرض تبریک و خوشامد به دانشجویان جدیدالورود، به منظور آشنایی شما عزیزان با دانشگاه جامع علمی-کاربردی و قوانین و مقررات مورد نیاز، اقدام به تهیه مجموعه حاضر نموده است. شایان ذکر است که این مجموعه شامل خلاصه‌ای از اهم مقررات آموزشی، دانشجویی، تربیت‌بدنی و ... است، که در پایان نیز سوالات متداول و آدرس سایت‌های ضروری در آن ذکر شده است. امید است مطالب این مجموعه در راهنمایی شما عزیزان مثمر ثمر باشد.

خواهشمند است برای کسب اطلاعات بیشتر در خصوص موارد پیوست، به آدرس سایت‌های انتهایی این مجموعه مراجعه نمایید.

1 - آشنایی با دانشگاه جامع علمی - کاربردی

پس از پیروزی انقلاب شکوهمند اسلامی و دوران بازسازی پس از جنگ تحمیلی، شورای عالی انقلاب فرهنگی به موضوع آموزش‌های علمی-کاربردی توجه خاصی نموده و با تشکیل جلسات متعددی درباره این آموزش‌ها، اساس‌نامه دانشگاه جامع علمی-کاربردی را در سال 1371 تصویب کرد و در سال 1373 دانشگاه تأسیس گردید. دانشگاه جامع علمی-کاربردی به عنوان یکی از ارکان نظام آموزش عالی مهارت و فناوری کشور، به منظور تربیت نیروی انسانی فناور و متخصص مورد نیاز بخش‌های مختلف با تعامل و مشارکت سازمان‌ها و دستگاه‌های اجرایی در جهت اشتغال دانش محور حرکت می‌نماید.

در آموزش‌های علمی-کاربردی، وضعیت اشتغال دانش‌آموختگان از قبل مشخص بوده و نیروی کارآمد آموزش دیده می‌تواند در بخش‌های مختلف حوزه‌های شغلی مثمر ثمر واقع گردد. در این راستا، آموزش‌های علمی-کاربردی به مدد برنامه‌ریزی صحیح و اصولی توانسته است پاسخ‌گوی نیازهای جدی و اساسی بازار کار موجود در کشور باشد.

برنامه درسی نظام آموزشی مهارت و فناوری دارای ویژگی ارتباط تنگاتنگ بین آموزش و نیاز واقعی بازار کار مبتنی بر پژوهش‌های مستمر و همچنین ایجاد مهارت‌های لازم برای حل مسئله، خلاقیت، کارگروهی و کارآفرینی با تأکید بر بالندگی مهارتی، فناوری و شغلی است. آموزش در این نظام بر بستر فناوری‌های نو، تازگی داشته است و در سطوح مختلف آموزشی با ایجاد فنون و تخصص‌های نوین، وظایف و مأموریت‌های متناسب با هر رشته شغلی تدوین می‌شود. بنابراین در این چرخه پویا و منعطف، توسعه مهارت و فناوری، تولید ثروت، سرمایه و رفاه اجتماعی با تربیت نیروی انسانی کارآمد و کارآفرین به عنوان یک اصل مورد توجه قرار می‌گیرد. در خصوص مراکز آموزشی، دانشگاه جامع علمی-کاربردی ضمن برنامه‌ریزی جهت استفاده از توانایی‌های دستگاه‌های اجرایی دولتی، زمینه‌سازی مناسبی برای جلب مشارکت بخش غیردولتی، در راستای انسجام بخشی مراکز آموزشی داشته است.

مقاطع تحصیلی آموزش‌های علمی-کاربردی از دوره‌های کاردانی آغاز و تا بالاترین سطوح مورد نیاز در چهار گروه آموزشی صنعت، کشاورزی، مدیریت و خدمات اجتماعی و فرهنگ و هنر ادامه می‌یابد. دانشگاه جامع علمی-کاربردی از سال تحصیلی 91-92 برای نخستین مرتبه در کشور در قالب نظام مهارت و فناوری نسبت به پذیرش دانشجو اقدام نموده است. در این دانشگاه، در کنار دوره‌های ترمی، دوره‌های آموزشی تک پودمان و دوره غیرحضور از طریق رسانه‌های تصویری (VCD) و جزوه‌های آموزشی برگزار می‌شود.

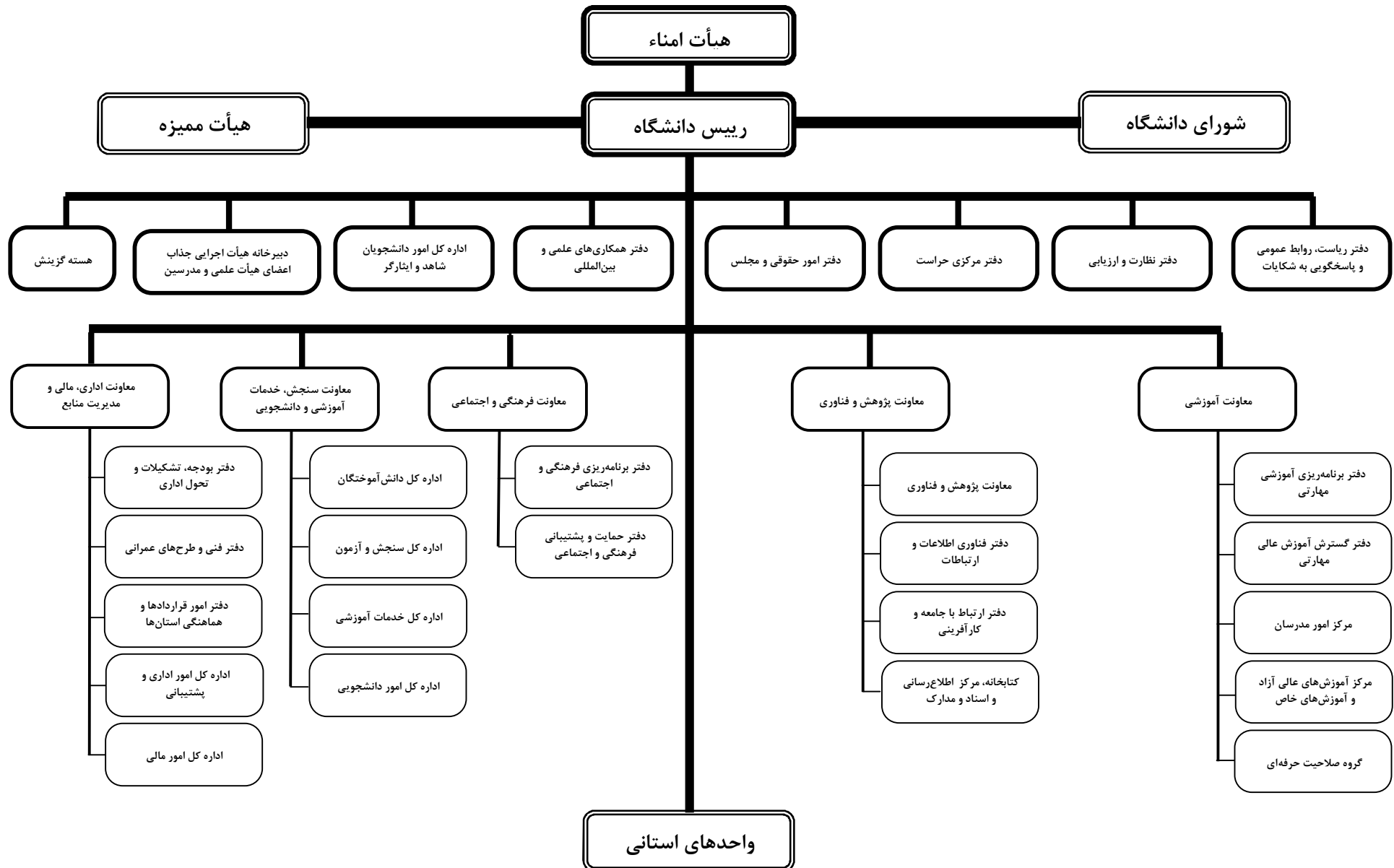
دانش‌آموختگان آموزش‌های علمی-کاربردی کارآمد و کارآفرین هستند چرا که این آموزش‌ها تقاضا محور و برخواسته از نیازهای شغلی جامعه است، لذا توانایی و مهارت دانش‌آموختگان را در انجام صحیح کارها افزایش می‌دهد.

لازم به ذکر است دانشگاه جامع علمی-کاربردی به عنوان دانشگاه کارآفرین توانسته است در راستای رفع نیازهای جاری کشور گام بلندی برداشته و با تعریف برنامه‌های متناسب و با به کارگیری مدرسان به عنوان عالمان عامل در مراکز آموزشی علمی-کاربردی برخوردار از تجهیزات و امکانات پیشرفته، نسبت به تربیت نیروی انسانی متخصص، مجرب و کارآمد اقدام نماید.

2 - ساختار سازمانی دانشگاه جامع علمی - کاربردی

دانشگاه جامع علمی - کاربردی براساس نمودار سازمانی از معاونت‌ها، مدیریت‌ها و بخش‌های مختلف به شرح نمودار صفحه بعد تشکیل شده است.

نمودار سازمانی دانشگاه جامع علمی - کاربردی



3 - اهم مقررات آموزشی و مالی

نام نویسی

- دانشجوی موظف است در مهلت‌هایی که توسط دانشگاه اعلام می‌شود، برای نام‌نویسی و انتخاب واحد به مرکز آموزشی مراجعه نماید. عدم مراجعه برای نام‌نویسی، انصراف از تحصیل تلقی خواهد شد.

سال تحصیلی

- هر سال تحصیلی مرکب از دو نیم‌سال تحصیلی و در صورت لزوم یک دوره تابستانی است. هر نیم‌سال تحصیلی شامل 16 هفته و هر دوره تابستانی شامل 6 هفته آموزش است.

تعداد واحدها در هر نیم‌سال تحصیلی

- هر دانشجو می‌تواند در هر نیم‌سال تحصیلی حداقل 14 و حداکثر 20 واحد درسی را انتخاب نماید.
- در آخرین نیم‌سال تحصیلی، دانشجو از رعایت شرط انتخاب حداقل 14 واحد معاف است.
- اگر دانشجویی در یک نیم‌سال میانگین کل نمراتش حداقل 17 باشد، می‌تواند با نظر مرکز آموزش در نیم‌سال بعد حداکثر تا 24 واحد درسی را انتخاب نماید.
- در مواردی که دانشجو برای فراغت از تحصیل، حداکثر 24 واحد باقی داشته باشد، حتی اگر مشروط باشد، می‌تواند تمامی واحدهای باقی‌مانده را در یک نیم‌سال انتخاب نماید.
- تعداد واحدهای انتخابی در دوره تابستانی حداکثر 6 واحد درسی است ولی چنانچه حداکثر تعداد واحدهای باقی‌مانده دانشجو 8 واحد درسی باشد، می‌تواند واحدهای مذکور را در دوره تابستانی انتخاب نماید.
- دروس قابل ارائه در نیم‌سال تابستانی عبارتند از: دروس عمومی، پروژه، کارآموزی، دروسی که دانشجو موفق به کسب نمره قبولی نشده و پیشنهاد سایر دروس بوده و همچنین دروسی که دانشجو با اخذ آن فارغ‌التحصیل می‌گردد.

حذف و اضافه

- دانشجو می‌تواند در هر نیم‌سال تحصیلی، فقط در مهلتی کمتر از دو هفته پس از شروع نیم‌سال تحصیلی، حداکثر دو درس دیگر انتخاب یا دو درس انتخابی خود را حذف نماید، مشروط بر آنکه تعداد واحدهای انتخابی وی از حد مقرر تجاوز ننماید.

حضور در جلسات درس و امتحانات

- اگر دانشجو در درسی بیش از $\frac{3}{16}$ جلسات و یا در جلسه امتحانات پایان نیم‌سال غیبت داشته باشد، با تشخیص شورای آموزشی مرکز، آن درس حذف می‌شود.

حداقل نمره قبولی

- حداقل نمره قبولی در هر درس 10 است. دانشجویی که در هریک از دروس مردود شود، در اولین فرصت، ملزم به تکرار آن است. با این حال نمرات کلیه دروس اعم از قبولی و ردی در کارنامه دانشجو ثبت و در محاسبه میانگین منظور می‌شود.

مشروطی

- میانگین نمرات دانشجو در هیچ نیم‌سال تحصیلی نباید کمتر از 12 باشد، در غیر این صورت، نام‌نویسی دانشجو در نیم‌سال بعد، به صورت مشروط خواهد بود.
- دانشجویی که به صورت مشروط نام‌نویسی می‌نماید، جز در آخرین نیم‌سال تحصیلی حق انتخاب بیش از 14 واحد درسی در آن نیم‌سال را ندارد.
- حداکثر نیم‌سال‌های مشروطی مجاز در دوره کاردانی و کارشناسی ناپیوسته دو نیم‌سال است. در مواردی که میانگین کل دانشجو 12 یا بالاتر باشد، در سقف سنوات مجاز می‌تواند تا زمانی که در نیم‌سال‌های بعدی مشروط نشود، به تحصیل ادامه دهد، در غیر این صورت از تحصیل محروم می‌شود.
- دانشجویی که در یک یا چند درس نمره قبولی کسب نکند، چنانچه در نیم‌سال‌های بعدی دروس فوق را با حداکثر نمره 14 بگذراند، نمره قبلی از کارنامه دانشجو حذف می‌شود و در میانگین نیم‌سال فوق و کل محاسبه نخواهد شد.

مرخصی تحصیلی

- دانشجو می‌تواند در هریک از دوره‌های کاردانی و کارشناسی ناپیوسته حداکثر برای 1 نیم‌سال از مرخصی تحصیلی استفاده نماید.
- مدت مرخصی تحصیلی، جزو حداکثر مدت مجاز تحصیل دانشجو در هر دوره محسوب می‌شود.
- دانشجویی که از مرخصی تحصیلی استفاده می‌نماید، می‌بایست شهریه ثابت آن نیم‌سال را به مرکز آموزش پرداخت نماید.
- دانشجویان متقاضی می‌بایست درخواست خود را در موعد مقرر در سامانه جامع آموزشی دانشگاه ثبت نمایند.

انصراف از تحصیل

- ترک تحصیل بدون کسب اجازه از مرکز آموزش محل تحصیل و یا عدم ثبت‌نام دانشجو در هر نیم‌سال تحصیلی بدون کسب اجازه از مرکز آموزش محل تحصیل، انصراف از تحصیل محسوب می‌شود و دانشجوی منصرف از تحصیل، حق ادامه تحصیل ندارد.
- در صورتی که تاریخ انصراف از تحصیل دانشجوین بعد از مهلت حذف و اضافه باشد، شهریه پرداختی (شهریه ثابت و شهریه متغیر) قابل بازگشت نمی‌باشد ولی چنانچه تاریخ انصراف قبل از مهلت مذکور باشد، فقط شهریه متغیر قابل بازپرداخت می‌باشد. (شهریه ثابت و حق نظارت غیرقابل برگشت است).
- دانشجوی متقاضی مجاز است فقط برای یک بار تا شروع نیم‌سال بعدی، تقاضای انصراف خود را پس بگیرد. در غیر این صورت پس از انقضای این مهلت حکم انصراف وی از تحصیل صادر می‌شود. در ضمن دانشجوی منصرف از تحصیل موظف است درخواست خود را در موعد مقرر در سامانه جامع آموزشی دانشگاه ثبت نمایند.

انتقال

الف - انتقال به استان تهران و از سایر شهرستان‌های استان تهران به شهر تهران

انتقال دانشجو به هریک از مراکز آموزشی استان تهران و همچنین انتقال بین مراکز شهر تهران ممنوع است، مگر آنکه یکی از موارد زیر پس از قبولی برای دانشجو اتفاق افتاده باشد:

- شهادت، فوت یا معلول شدن سرپرست خانواده دانشجو، به طوری که وی به تشخیص مراجع قانونی، به عنوان کفیل خانواده شناخته شود.

- معلولیت مؤثر دانشجو، به نحوی که به تشخیص پزشک معتمد دانشگاه جامع علمی-کاربردی به طور مستقل قادر به ادامه زندگی نباشد.

- ازدواج رسمی و دائمی دانشجوی دختر، که محل تحصیل یا اشتغال شوهر در تهران باشد به تأیید مراجع ذی‌ربط.

ب - سایر انتقال‌ها

- انتقال دانشجو از مراکز آموزش استان تهران به سایر شهرستان‌ها و از شهرستان‌ها به یکدیگر، به شرط موافقت مراکز آموزشی مبدأ و مقصد، بلامانع است.

- انتقال دانشجو در طول مدت تحصیل، در هر مقطع تحصیلی فقط یک بار مجاز است.

- دانشجوی انتقالی می‌بایست یک شهریه ثابت به مرکز مبدأ و کل شهریه (ثابت و متغیر) را به مرکز مقصد واریز نماید.

- دانشجویان متقاضی می‌بایست درخواست خود را در موعد مقرر در سامانه جامع آموزشی دانشگاه ثبت نمایند.

دانشجوی مهمان

- دانشجو می‌تواند با موافقت مراکز آموزشی مبدأ و مقصد، به عنوان دانشجوی مهمان، برای گذراندن یک یا چند درس محل تحصیل خود را تغییر دهد.

- مهمان شدن دانشجو در اولین نیم‌سال ممنوع می‌باشد.

- دانشجویان مقاطع کاردانی و کارشناسی ناپیوسته حداکثر دو نیم‌سال تحصیلی می‌توانند از مهمانی استفاده نمایند.

- دانشجوی مهمان می‌بایست شهریه ثابت آن نیم‌سال را به مرکز آموزش مبدأ و شهریه متغیر را به مرکز مقصد پرداخت نماید.

- دانشجویان متقاضی می‌بایست درخواست خود را در موعد مقرر در سامانه جامع آموزشی دانشگاه ثبت نمایند.

- مهمانی بین مراکز شهر تهران ممنوع است.

تغییر رشته

دانشجو در طول دوران تحصیل در مقطع کاردانی و کارشناسی می‌تواند با داشتن حداقل شرایط زیر و موافقت شورای آموزشی مرکز و واحد استانی ذیربط از یک رشته به رشته دیگر تقاضای تغییر رشته دهد:

- دانشجویان با سهمیه آزاد در مقطع کاردانی ناپیوسته می‌توانند در یک گروه آموزشی تقاضای تغییر رشته دهند.

- دانشجویان با سهمیه شاغل در مقطع کاردانی ناپیوسته و دانشجویان مقطع کارشناسی ناپیوسته می‌توانند در یک زیرگروه

تقاضای تغییر رشته دهند.

- دانشجوی در هر یک از مقاطع تحصیلی، تنها یک بار می تواند تغییر رشته دهد.
- در صورت موافقت با تقاضای تغییر رشته، دانشجو موظف است در اولین فرصت در رشته جدید نام نویسی کند و پس از نام نویسی، دانشجو حق بازگشت به رشته قبلی را ندارد.
- دروسی که دانشجو در رشته قبلی گذرانده است در گروه آموزشی رشته جدید بررسی و معادل سازی می شود و فقط دروسی از وی پذیرفته می شود که به تشخیص گروه آموزشی، با دروس رشته جدید، اشتراک محتوایی داشته باشد و نمره هر یک از آن دروس نیز از 12 کمتر نباشد.
- دانشجوی متقاضی تغییر رشته باید شرایط اولیه ثبت نام در کد رشته مورد تقاضا را داشته باشد.
- تقاضای تغییر رشته دانشجویان فقط در تابستان قابل بررسی و تصمیم گیری می باشد.
- دانشجویان متقاضی می بایست درخواست خود را در موعد مقرر در سامانه جامع آموزشی دانشگاه ثبت نمایند.

انتقال توام با تغییر رشته

- دانشجویان متقاضی انتقال توام با تغییر رشته می بایست شرایط توامان تغییر رشته و انتقال را به طور هم زمان داشته باشند.
- تقاضای انتقال توام با تغییر رشته دانشجویان فقط در تابستان قابل بررسی و تصمیم گیری می باشد.
- دانشجوی انتقالی می بایست یک شهریه ثابت به مرکز مبدا و کل شهریه (ثابت و متغیر) را به مرکز مقصد واریز نماید.
- دانشجویان متقاضی می بایست درخواست خود را در موعد مقرر در سامانه جامع آموزشی دانشگاه ثبت نمایند.

حذف پزشکی

- چنانچه دانشجویی به دلیل بیماری قادر به حضور در جلسات امتحان نباشد و تقاضای حذف پزشکی درس یا ترم را داشته باشد می بایست حداکثر ظرف مدت 48 ساعت گواهی و مدارک پزشکی را برای تایید پزشک معتمد موسسه و مراکز آموزشی علمی- کاربردی ارائه نماید. لازم به ذکر است در صورت حضور دانشجو در جلسه امتحان حذف پزشکی درس امکان پذیر نمی باشد.

معادل سازی دروس

- دروس عمومی، اصلی، پایه و تخصصی دانشجویان انصرافی، اخراجی و فارغ التحصیل سابق دانشگاه های دولتی، آموزشکده های فنی و حرفه ای و علمی- کاربردی (ترمی و پودمانی) در صورت پذیرش در دانشگاه، به نحوی معادل سازی می گردد که دانشجویان در دوره جدید حداقل 25 واحد درسی را ثبت نام نموده و بگذرانند.
- تنها دروس عمومی و پایه دانشجویان انصرافی، اخراجی و فارغ التحصیل سابق دانشگاه های آزاد، پیام نور و غیرانتفاعی در صورت پذیرش در دانشگاه، معادل سازی می گردد.
- نمره دروس معادل سازی می بایست حداقل 12 باشد.

معرفی به استاد

- چنانچه دانشجو تمامی دروس دروه را با موفقیت گذرانده باشد و تنها دو درس باقی مانده نظری برای فراغت از تحصیل داشته باشد، می تواند آن دروس را با نظر شورای آموزشی مرکز و تایید مدرس مربوط، به صورت معرفی به استاد بگذراند.
- دانشجو می بایست صرفا شهریه متغیر درس معرفی به استاد را پرداخت نماید.

حداکثر مدت مجاز تحصیل

- حداکثر مدت مجاز تحصیل در دوره های کاردانی و کارشناسی ناپیوسته 2/5 سال است.

4 - آشنایی با اهم وظایف اداره کل امور دانشجویی

به منظور ساماندهی به وام های دانشجویی و تسهیلات پرداختی به دانشجویان، توسعه خوابگاه های دانشجویی با مشارکت بخش خصوصی و همچنین افزایش سطح بهداشت، تحت پوشش قرار دادن بیمه حوادث، بیمه خدمات درمانی و امور رفاهی دانشجویان، اداره امور دانشجویی دانشگاه جامع علمی- کاربردی فعالیت می نماید.

امور تغذیه دانشجویی

- به منظور تامین غذای دانشجویان، به مراکز و موسساتی که طبق ضوابط و مقررات معاونت دانشجویی وزارت علوم، تحقیقات و فناوری، شرایط دریافت سهمیه ارزاق ویژه دانشجویان را داشته باشند، یارانه ارزاق دانشجویی طی سه نوبت در سال تعلق خواهد گرفت. این یارانه جهت ارائه غذای گرم به دانشجویان در قبال اخذ وجه (مطابق قیمت های تعیین شده از طرف ستاد مرکزی دانشگاه) به مراکز و موسسات تخصیص داده می شود.

وام دانشجویی

- به منظور کمک به بخشی از هزینه های تحصیلی دانشجویان، وام هایی به دانشجویان واجد شرایط تعلق خواهد گرفت.
- **وام شهریه تحصیلی:** جهت تامین بخشی از هزینه های شهریه تحصیلی دانشجویان ایرانی، به دانشجویان دوره کاردانی و کارشناسی ناپیوسته در هر نوبت حداکثر 2/500/000 ریال پرداخت می شود.
- **وام حج عمره و عتبات دانشجویی:** به دانشجویانی که سفر حج عمره و یا عتبات آنان قطعی و از سوی ستاد حج عمره دانشجویی دانشگاه تأیید شده است مبلغ 4/000/000 ریال وام تعلق می گیرد.
- کلیه وام های مذکور به دانشجویان غیر بورس تعلق خواهد گرفت.
- جهت پرداخت وام های عنوان شده به دانشجویان، طبق ضوابط و مقررات صندوق رفاه دانشجویان وزارت علوم، تحقیقات و فناوری عمل خواهد شد.
- لازم است کلیه دانشجویان جدیدالورود **فرم اظهار نامه وام دانشجویان** مبنی بر اینکه نیاز به وام در طول دوره تحصیلی (دارند/ندارند) را تکمیل نمایند.

بیمه حوادث دانشجویی

● به منظور کمک به بخشی از هزینه‌های درمانی ناشی از حوادث، در هر سال تحصیلی دانشجویان می‌بایست تحت پوشش بیمه حوادث با یکی از شرکت‌هایی که از طرف ستاد مرکزی دانشگاه یا صندوق رفاه معرفی می‌شوند، قرار گیرند.

بیمه تکمیلی دانشجویی

● کلیه دانشجویان می‌توانند به منظور تامین و جبران بخشی از هزینه‌های درمانی و بیمارستانی که متقبل می‌شوند؛ تحت پوشش بیمه تکمیلی قرار گیرند.

تربیت بدنی

● دانشجویانی که متقاضی شرکت در فعالیت‌های تربیت بدنی می‌باشند می‌توانند فرم پیشینه و علایق ورزشی و نهضت داوطلبی در ورزش را تکمیل و به مرکز آموزشی تحویل نمایند.

5- فرم پیشینه و علایق ورزشی و نهضت داوطلبی در ورزش ویژه دانشجویان دانشگاه جامع علمی - کاربردی

نام و نام خانوادگی:	شماره دانشجویی:	رشته تحصیلی:	مقطع تحصیلی:
شماره تماس (همراه و ثابت):		مرکز محل تحصیل:	
Email:			

نهضت داوطلبی		
1- آیا تمایل به همکاری در نهضت داوطلبی ورزشی را دارید؟ بلی 5 خیر 5		
2- آیا تمایل به عضویت در انجمن نهضت داوطلبی ورزشی را دارید؟ بلی 5 خیر 5		
تشریفات	راهنما	3- تمایل به همکاری در چه زمینه‌هایی را دارید؟
5	5	
کمیته فنی	فرهنگی و فوق برنامه	
5	5	
کمیته روابط عمومی و نشریات	نقلیه و ترابری	
5	5	
پزشکی	مجری گری	
5	5	
عکاسی و فیلمبرداری	تغذیه	
5	5	
افتتاح و اختتام	ارزیابی	
5	5	
امور سایت	سایر	
5	5	
4- آیا مدرک دوری و یا مربیگری در رشته‌های ورزشی را دارید؟		5
بلی 5		
5- میزان همکاری شما با انجمن داوطلبین ورزشی دانشگاه؟		5
در روز ساعت	
در هفته روز	
6- میزان تسلط بر زبان‌های خارجه؟		انگلیسی
		ترکی
		فرانسوی
		آلمانی
		عربی
		سایر
توضیحات:		
<p>1 نهضت داوطلبی ورزش: حرکت داوطلبانه گروهی سازمان یافته می‌باشد که با برگزاری دوره‌های آموزشی جهت افراد داوطلب، آنها را برای حضور و یاری در رویدادهای ورزش دانشگاهی آماده می‌سازند.</p> <p>2 فعالیت‌های فوق برنامه: فعالیت‌هایی است که جهت پر کردن اوقات فراغت دانشجویان در زمینه‌های مختلف از جمله ورزش برنامه‌ریزی می‌شود.</p> <p>3 در ازای همکاری با نهضت داوطلبین و فوق برنامه، گواهی شرکت و لوح سپاس ارائه می‌گردد.</p>		

پیشینه و علایق ورزشی		
بلی	بیشتر از 3 نوبت در هفته	1- آیا در طول روز فعالیت بدنی دارید؟
خیر	کمتر از 3 نوبت در هفته	
خیر	یک نوبت در هفته	
بلی	کمبود وقت	2- رشته یا رشته‌های مورد علاقه خود را مشخص نمایید؟
خیر	مشکلات مالی	
خیر	کمبود امکانات ورزشی	
خیر	عدم تمایل و انگیزه کافی	
خیر	معافیت پزشکی	
خیر	اولویت امور روزانه دیگر	
خیر	تیراندازی	
خیر	شطرنج	
خیر	فوتسال	
خیر	والیبال	
خیر	شنا	
خیر	تنیس روی میز	
خیر	تیر و کمان	
خیر	رزمی	
خیر	کوهنوردی	
سایر رشته‌ها:		
3- آیا تاکنون سابقه حضور در تیم‌های باشگاهی را داشته‌اید؟		5
بلی 5		
4- آیا مایل به حضور در تیم‌های ورزشی دانشگاه می‌باشید؟		5
بلی 5		
5- آیا سابقه فعالیت در تیم ملی را داشته‌اید؟		5
بلی 5		
6- آیا تاکنون مقام قهرمانی کسب نموده‌اید؟		5
بلی 5		
ذکر عنوان:		5
		5

لطفا جهت کسب اطلاعات برای تکمیل فرم به راهنمای مندرج در صفحه بعد مراجعه فرمایید.

راهنمای تکمیل فرم پیشینه و علایق ورزشی و نهضت داوطلبی در ورزش ویژه دانشجویان دانشگاه جامع علمی - کاربردی

عنوان سؤال	توضیحات
آیا در رشته ورزشی خاصی دارای تخصص می‌باشید؟	- منظور این است که آیا در دوران تحصیل و یا خارج از محیط آموزشی در یکی از تیم‌های باشگاهی عضو بوده و در مسابقات مختلف دارای مقام و یا عنوان برتر شده‌اید یا خیر؟
آیا دارای کارت داوری و یا مربیگری در یک رشته یا چند رشته ورزشی می‌باشید؟	- سطوح داوری به ترتیب به درجات 1,2,3 (ملی) و بین‌المللی دسته‌بندی می‌گردد.
آیا تمایل به عضویت در نهضت داوطلبی ورزش را دارید؟	- نهضت داوطلبی یک فعالیت خودجوش و خارج از سیستم دریافت و پرداخت بوده و بیشتر به منظور مشارکت و کسب تجربه در رویدادهای ورزشی براساس تخصص فردی شکل می‌گیرد.
آیا تمایل به عضویت در انجمن ورزشی مرکز آموزشی خود را دارید؟	- انجمن ورزشی یک فعالیت داوطلبانه بوده که افراد براساس تخصص خود و به‌منظور سر و سامان دادن به فعالیتهای مرکز آموزشی محل تحصیل خود به عضویت آن در می‌آیند.
آیا تمایل به شرکت در فعالیتهای فوق برنامه را دارید؟	- این برنامه شامل اردوهای فرهنگی، ورزشی، برگزاری مسابقات ورزشی درون مرکز شرکت در مسابقات طراحی پوسترهای ورزشی، انیمیشن و مشارکت در برگزاری جشنواره‌ها و المپیادهای ورزشی می‌باشد.
میزان سرانه ورزشی دانشجویان در یک سال تحصیلی به چه میزانی است؟	- میزان سرانه ورزشی دانشجویان، مجموع هزینه‌هایی است که در قالب فعالیتهای ورزشی در طول یک سال به نسبت تعداد دانشجویان مرکز هزینه می‌گردد.
میزان مشارکت مرکز در فعالیتهای ورزشی ارائه شده توسط مدیریت تربیت بدنی	- منظور شرکت در جشنواره‌های استانی، معرفی دانشجویان ورزشکار جهت شرکت در مسابقات قهرمان کشوری و المپیادهای داخلی و سراسری می‌باشد.

6- آشنایی مختصر با شورای انضباطی دانشجویان

مختصری از قوانین انضباطی جهت آشنایی با حقوق و تکالیف دانشجویان ارائه می‌گردد.

1- **ضرورت وجودی:** دانشگاه به عنوان یک جامعه که پذیرای جمعیتی از دانشجویان، کارکنان و اساتید ما شناخته شده و اغلب خانواده‌ها نیز در این جامعه دارای عضو هستند. این جامعه مثل هر جامعه دیگری متأثر از روابط متقابل و ارتباطات عناصر تشکیل‌دهنده است. در دانشگاه روابط متقابل دانشجویان، کارکنان و اساتید می‌تواند در پاره‌ای از اوقات سبب مخاطراتی برای هر یک از طرفین رابطه شده و یا در مواقعی هزینه‌هایی برای دانشگاه ایجاد نماید که این هم نیازمند مرجعی برای داوری می‌باشد. با توجه به مصلحت‌های کلان آموزش عالی، ورود پلیس به دانشگاه مجاز شمرده نشده و بنابراین مرجع داوری در جهت احقاق حقوق دانشجویان و رعایت مصالح دانشگاه، بنا بر مصوبه شورای عالی انقلاب فرهنگی در سال 1374، شورای انضباطی است که در دانشگاه‌ها تشکیل و به تخلفات دانشجویی رسیدگی می‌نماید. مشابه این نهاد در مورد کارکنان و اعضای هیات علمی دانشگاه نیز وجود دارد.

2- **رسالت شورای انضباطی:** دوره دانشجویی عبوره از دوره نوجوانی به جوانی است و زمان آموختن و تجربه اندوزی جهت ورود به عرصه‌های جدی زندگی است. لذا تشکیل شورای انضباطی احترام گذاشتن به دانشجو و ایجاد جایگاه ویژه رسیدگی به تخلفات دانشجویی می‌باشد تا تبعات سنگین قضایی بر دوش دانشجویان سنگینی نکند. با این اوصاف شوراهای انضباطی با حداکثر انعطاف و ظرافت یا تخلفات دانشجویان برخورد می‌نمایند و فرصت جبران برای دانشجویان لحاظ می‌شود، لذا صدور آراء تعلیقی، اخذ تعهد مکتوب و تذکرات انضباطی فرصتی است برای جبران گذشته و در صورت عدم تکرار خطا و بر اساس مصلحت و تشخیص اعضای شورای انضباطی و دانشگاه امکان حذف برخی از سوابق انضباطی پس از پایان دانش‌آموختگی مطابق آیین‌نامه میسر خواهد بود.

3- **صلاحیت شورا:** بر اساس ماده 4 شیوه‌نامه اجرایی آیین‌نامه انضباطی، شورای انضباطی صالح به رسیدگی به کلیه گزارش‌های رسیده در مورد دانشجویان از سوی هر یک از اشخاص حقیقی یا حقوقی در داخل یا خارج از دانشگاه بوده و در صورت احراز وقوع تخلف در حد اختیارات خود حکم صادر می‌نماید.

بنابراین چنانچه:

- 1- تخلفی در زمان دانشجویی صورت گیرد.
 - داخل دانشگاه
 - خارج دانشگاه
- 2- به هر نحو به شورای انضباطی اطلاع داده شود.
 - گزارش حقوقی
 - شکایت شاکی خصوصی
- 3- از طرف دانشجویی ظلمی در حق دانشجوی دیگری صورت گیرد.
- 4- از طرف محاکم قضایی دانشجو محکوم شود.

در این صورت شورای انضباطی صالح به رسیدگی می‌باشد.

4- **شوراهای رسیدگی کننده انضباطی:**

- شورای بدوی انضباطی در دانشگاه
- شورای تجدید نظر انضباطی در دانشگاه
- شورای مرکزی انضباطی در سازمان امور دانشجویان (وزارت علوم، تحقیقات و فناوری)

5- **نحوه رسیدگی به تخلفات انضباطی:**

- وصول گزارش یا شکایت از اشخاص حقیقی یا حقوقی
- تکمیل تحقیقات از منبع گزارش یا شکایت و سایر مراجع مرتبط
- احضار دانشجو در وقت مقرر و یا احضاریه مکتوب (حداکثر 2 مرتبه)
- در صورت عدم حضور دانشجو معلق نمودن فایل آموزشی
- حضور در دبیرخانه و دفاع از اتهامات وارده به صورت شفاهی و مکتوب
- طرح موضوع در شورای بدوی انضباطی
- صدور حکم بدوی (در صورت محکومیت)

- ابلاغ حکم بدوی (فرصت 10 روزه اعتراض به حکم بدوی به صورت مکتوب)
 - طرح درخواست تجدید نظر دانشجو در شورای تجدید نظر انضباطی
 - صدور حکم قطعی و اجرای حکم
- 6- مصادیق تخلفات:

الف) تخلفات عمومی:

در ماده 3 شیوه نامه اجرایی مصادیقی از جرائم عمومی همچون تهدید و توهین و ضرب و جرح و جعل و ... ذکر گردیده است. به عنوان مثال چنانچه دانشجویی به یکی از دانشجویان دیگر یا اساتید خود توهین نماید، پس از طی مراحل رسیدگی شورای انضباطی می‌تواند دانشجو را بر اساس نوع و کیفیت تخلف، از تذکر کتبی بدون درج در پرونده تا بند 12 تنبیهات (منع موقت از تحصیل به مدت دو نیم‌سال) محکوم نماید.

ب) تخلفات آموزشی و اداری:

از مصادیق تصریح شده در شیوه نامه اجرایی تقلب در امتحان یا تکالیف مربوطه می‌باشد. دانشجویان باید توجه داشته باشند همراه داشتن اطلاعات، تجهیزات و یا امکانات به صورتی که مجاز نباشد تقلب محسوب شده و می‌تواند تبعات ناخوشایندی به همراه داشته باشند از جمله درج نمره 0/25 در ریز نمرات که به هیچ وجه قابل حذف از کارنامه نمی‌باشد.

از مصادیق دیگر فرستادن یا شرکت به جای دیگری در جلسه امتحان است که تنبیهات شدیدی را به دنبال خواهد داشت.

همچنین در زمینه مسائل اداری نیز دانشجویان موظفند کلیه قوانین و مقررات دانشگاه و خوابگاه را در طول زمان تحصیل مراعات نمایند، از جمله ورود و خروج به دانشگاه که می‌بایست با همراه داشتن کارت دانشجویی صورت پذیرد شرکت در نشست‌ها و تجمع‌های دانشجویی فاقد مجوز که مصداق اخلال در نظم عمومی دانشگاه است و دانشجویان شرکت‌کننده به عنوان متخلف شناخته شده و به شورای انضباطی معرفی خواهند شد. دانشجویان در خصوص مجوزدار بودن یا نبودن تجمع‌ها می‌توانند از اداره انتظامات دانشگاه و یا معاونت فرهنگی دانشگاه سوال نمایند.

ج) تخلفات اخلاقی:

رعایت شئون دانشجویی و دانشگاه از انتظارات به حق عناصر تشکیل دهنده دانشگاه نسبت به همدیگر می‌باشد.

- از بارزترین مصادیق تخلفات اخلاقی، استعمال دخانیات است، استفاده از مواد دخانی در دانشگاه و اماکن مرتبط ممنوع می‌باشد.

- برخورد شورای انضباطی با استفاده‌کنندگان از مواد مخدر و مشروبات الکلی و ابزار و آلات قمار بسیار سنگین و غیرقابل برگشت خواهد بود.

- سرآغاز مصرف این‌گونه مواد، کشیدن سیگار است پس هرکس پیشنهاد استعمال سیگار به شما می‌دهد به یقین دوست شما نیست و چه بسا شما را در مسیری قرار دهد که بر آینده تحصیلی و شغلی شما اثرات جبران‌ناپذیری را تحمیل نماید. لذا با کمی هوشیاری قطعاً در دوستی با او تجدید نظر خواهید کرد.

- از دیگر مسایل اخلاقی، رعایت ضوابط و قوانین پوششی دانشگاه است. بر دانشجویان پسر و دختر لازم است براساس قوانین پوششی دانشگاه رفتار نمایند. شورای عالی انقلاب فرهنگی در مصوبه جلسه 566 خود مصادیق مجاز و غیرمجاز پوشش محیط‌های آموزشی دانشگاه (کلاس، سفرهای مطالعاتی، اردو، سلف، داخل سرویس‌ها و ...) را کاملاً تعریف نموده است.

بنابراین انتظار می‌رود تمام دانشجویان اهتمام جدی به رعایت مقررات داشته و در ایجاد نظم و انضباط محیط دانشگاه پیش‌قدم باشند.

- همچنین دانشجویان عزیز می‌بایست شئون اسلامی و دانشجویی را در رفتار با همکلاسی خود مراعات نمایند و پایبند به مسایل شرعی و قانونی باشند و از حدود متعارف تجاوز ننمایند.

د) تخلفات با مضامین سیاسی:

دانشگاه محل رشد علمی و اخلاقی و سیاسی است و بروز عقاید تا زمانی که خدشه‌ای به نظم عمومی وارد نکند و یا تعرضی به مسایل دینی و فرهنگی نداشته باشد محترم بوده و هیچ فردی حق تفتیش عقاید را ندارد. انتظار است که دانشجویان که نخبگان کشور به حساب می‌آیند براساس مقررات جاری دانشگاه به فعالیت‌های آگاهانه سیاسی پرداخته و از هرگونه سیاست‌بازی که هزینه‌هایی را برای دانشجو و دانشگاه و نظام ایجاد می‌نماید، پرهیز کنند.

از مصادیق بارز تخلفات سیاسی ایجاد بی‌نظمی در محیط دانشگاه می‌باشد که با صلاح‌دید شورا می‌تواند به اخراج از دانشگاه بیانجامد. پس مراقب باشیم شور و نشاط جوانی و احساسات پاک‌مان را در جهت منافع دیگران قرار ندهیم.

7 - سوالات متداول

1- شرایط مهمان دائم چگونه است؟

بعد از گذراندن دو نیمسال میهمانی، کارنامه‌های دانشجویی برای طرح و اخذ تصمیم به کمیسیون موارد خاص دانشگاه ارسال می‌گردد.

2- در چه صورت دانشجوی مشروطی از ادامه تحصیل محروم می‌گردد؟

الف: در مقاطع کاردانی ناپیوسته و کارشناسی ناپیوسته دانشجویان دو ترم مشروطی با میانگین کل کمتر از 10 اخراج قطعی می‌گردند.

ب: پرونده دانشجویی کاردانی ناپیوسته و کارشناسی ناپیوسته با دو ترم مشروطی و میانگین کل بالای 10، در صورت ارایه مدارک و مستندات که به تشخیص شورای آموزشی مرکز دارای شرایط خاص باشد، برای طرح به کمیسیون موارد خاص واحد استانی ارسال می‌گردد.

3- در صورت غیبت دانشجویی در جلسه امتحان، نمره درس چگونه محاسبه می‌گردد؟

در صورتی که به تشخیص شورای آموزشی مراکز غیبت دانشجویی موجه باشد، آن درس حذف می‌شود و تقاضای امتحان مجدد فقط مختص دانشجویانی می‌باشد که در ایام امتحانات در حج عمره و یا تمتع باشند.

4- دانشجویی تا چند نیمسال می‌تواند از مرخصی تحصیلی استفاده نماید؟

در مقطع کاردانی و کارشناسی ناپیوسته فقط یک نیمسال می‌توان از مرخصی تحصیلی استفاده نمود.

5- آیا به طور همزمان می‌توان در دو مرکز مهمان شد؟

بله با موافقت مراکز آموزشی و به صورت تکرار.

6- چگونه می‌توان به سرفصل‌ها دسترسی پیدا نمود؟

از طریق سایت دانشگاه، در بخش معاونت‌ها، قسمت برنامه‌ریزی آموزشی مهارتی.

7- معادل‌سازی واحدها چگونه است؟

معادل‌سازی واحدها بر عهده شورای آموزشی مراکز مجری است.

8- اگر دانشجویی تغییر رشته دهد ولی در آن رشته ثبت‌نام ننماید، می‌تواند در رشته اولیه ادامه تحصیل دهد؟

بله و نیازی به نامه دانشگاه نیست ضمناً حق تغییر رشته تا پایان دوره از دانشجوی سلب خواهد شد.

9- دانشجویی متقاضی گواهی اشتغال به تحصیل و ترجمه ریز نمرات می‌بایست چه اقدامی انجام دهد؟

دانشجویان متقاضی ترجمه مدارک می‌بایست جهت ثبت درخواست خود به سامانه خدمات آموزشی وزارت علوم، تحقیقات و فناوری به آدرس اینترنتی www.msrt.ir/sites/ddstu مراجعه نمایند.

10- آیا قبل از اتمام کلیه دروس مقطع پایین‌تر می‌توان در مقطع بالاتر ثبت‌نام نمود؟

خیر، پذیرفته‌شدگان می‌بایست قبل از ثبت‌نام کلیه دروس خود را به اتمام رسانده باشند و تاریخ اخذ مدرک ایشان قبل از ثبت‌نام در مقطع بالاتر باشد.

11- آیا مرخصی یا رزرو ترم اول در دانشگاه جامع امکان‌پذیر می‌باشد؟

خیر، دانشجوی موظف به ثبت‌نام و حضور در کلاس‌ها در اولین نیمسال تحصیلی می‌باشد.

12- در صورتی که دانشجو در مقطع کارشناسی ناپیوسته مرتبط قبول شود، آیا نیاز به گذراندن دروس جبرانی دارد؟

دروس جبرانی به تشخیص مدیرگروه آموزشی مرکز و از بین دروس مندرج در سرفصل ارایه می‌شود.

13- در صورتی که دروسی در سرفصل مقطع کاردانی با مقطع کارشناسی ناپیوسته مشترک باشد، امکان معادل‌سازی دروس وجود دارد؟

در این خصوص مرکز مربوط می‌بایست جهت تعیین تکلیف با واحد برنامه‌ریزی آموزشی مهارتی دانشگاه مکاتبه نماید.

14- شرایط معرفی به استاد چگونه است؟

در صورتی که دانشجو تنها دو درس باقی‌مانده صرفاً نظری داشته باشد.

8 - آدرس سایت‌های ضروری دانشگاه جامع علمی - کاربردی

www.uast.ac.ir	سایت دانشگاه جامع علمی - کاربردی
www.uast.ac.ir/Sanjesh_azmoon	سایت اداره کل سنجش و آزمون
www.uast.ac.ir/kamozeshi	سایت اداره کل خدمات آموزشی
www.edu.uast.ac.ir/	سامانه جامع آموزشی دانشگاه
www.uast.ac.ir/daneshjooi	سایت اداره کل دانشجویی
www.uast.ac.ir/curriculum	سایت دفتر برنامه‌ریزی آموزشی مهارتی
www.swf.ir	پرتال صندوق رفاه دانشجویان وزارت علوم
www.uast.ac.ir/sports	سایت اداره تربیت‌بدنی
www.uast.ac.ir/Enz	سایت شورای انضباطی تجدیدنظر دانشگاه